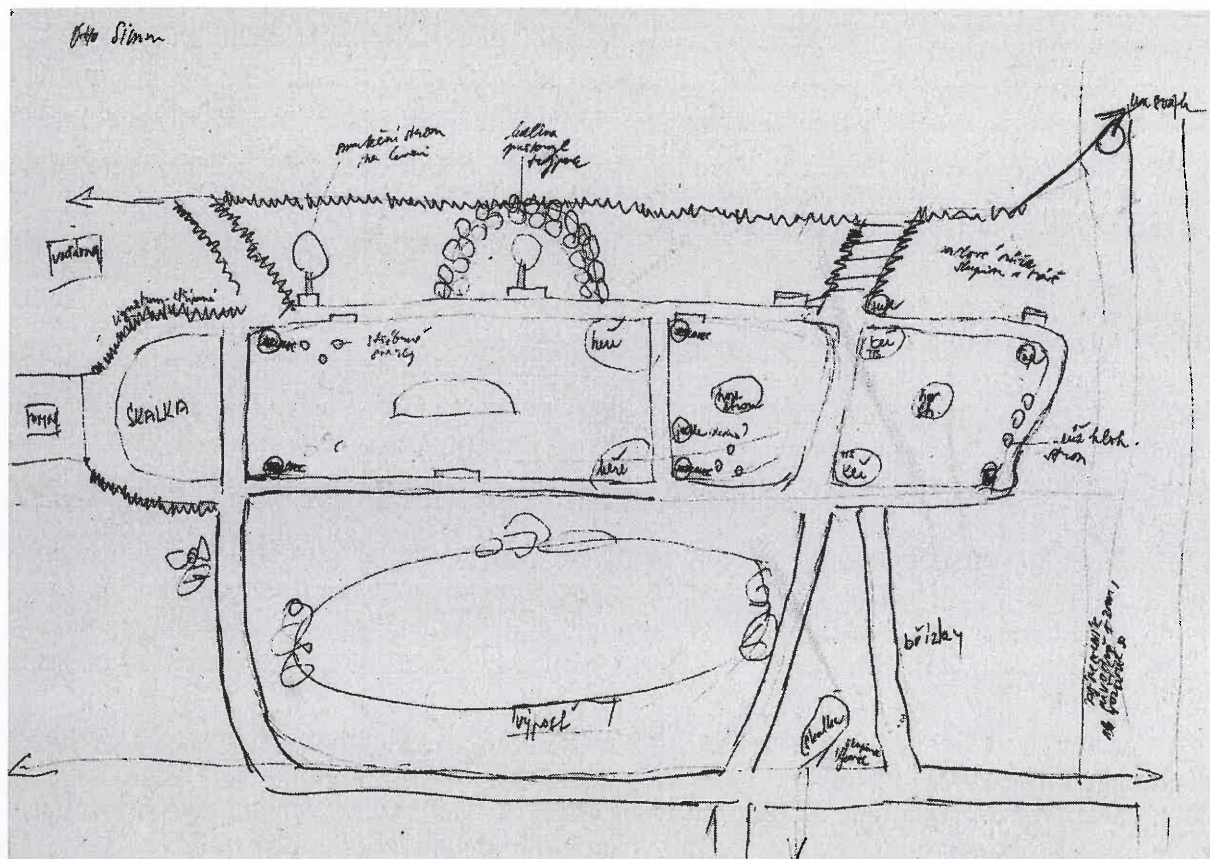


PŘÍLOHY:

Výpovědi pamětníků

pi. Dana Sklenářová, rozená Hornová

Vyrůstala jsem a celý život žila v domě naproti parku v ul. Na Svahu a jako dítě jsem chodila s maminkou do parku denně. Mé nejranější vzpomínky se týkají poválečné doby. S tatínkem jsme navíc v parku trénovali atletiku, a tak si v parku detailně pamatuji i cesty a umístění laviček, podle kterých jsme odpočítávali běžecké úseky. Původní podobu parku jsem se pokusila načrtnout na zde přiloženém schématu.



náčrt plánu původní podoby parku

Parkovou částí vedly příčně čtyři cesty. Mezi druhou a třetí podélnou cestou byl zatravněný plácek, v jehož středu byl navršen záhon. Do něj byly vysazovány bílé a modré macešky, které se střídaly v trojčipých polích se společným vrcholovým cípem v nejvyšším bodě. Po dolním obvodu byl záhon ohraničen afrikány. V trávníku rostly stříbrné zeravy, které se vyvrátily, neboť měly mělký kořenový systém. Mám pocit, že na tom kopečku byly jednu dobu sázeny i jiriny.

Na jihovýchod od kopečku bývala v trávníku túje do stříbrna, která se pak vyvrátila. V rozích ústředního obdélného trávníku vymezeného cestami rostly jedlovce. Podél jeho horní strany (vedoucí zhruba od jednoho vchodu do parku k druhému) byly posazeny čtyři lavičky. O borovici nad jezírkem se říká, že je zde nejseverněji položené místo, kde tento druh borovice roste.

Nad horní příjezdovou cestou hraničily pozemky bytových domů s cestou dekorativně kovaným plotem na žulové podezdívce. Mezi plotem a cestou byla vysazena alej akátová, pod cestou směrem do parku alej lipová. V 80 letech byl plot rozebrán a bagry odvezen.

údržba

O park se původně každý den staral zahradník-údržbář, nad kterým měla odborný dozor zahradnická firma, která sídlila na křižovatce blízko parku. Pamatuji si ze svých dětských let, jak zahradník rozvážel na dřevěném trakaři po parku „píseček“ a rozhrnoval jej po cestičkách kovovými hráběmi. Takto udržoval cestičky asi jednou týdně. Cestičky měly kamenné lože, na které byl navážen a průběžně doplňován žulový „perk“ (=“písek“). Ten se získával v lomu ve Vrkoslavicích v místech, kde je za hřbitovem fotbalové hřiště. „Perk“ byl nejprve naložen na povoz tažený koňmi a převezen do parku na velké hromádky.

Zahradník-údržbář měl za údržbu parku pár korun (málo). Staral se o park jak za první republiky, tak i po válce až do 60 let, kdy odešel do domova důchodců. Od té doby začal park pustnout a nanejvýš před deseti lety tu odstraňovali maliníky.

Po válce se park nazýval „Sady Dr. Edvarda Beneše“. V Kokoníně bývalo 26 spolků. Do roku 1948 se o park starali Sokolové, pak už nikdo.

stromy

Všechny stromy v parku nechali přivést kokonínští občané. Jelikož byli bohatí a zcestovalí, trumfovali se o to, kdo ze svých cest přiveze strom z větší dálky a lépe se o něj bude starat. Původně byly v parku sázeny i borovice, které nevydržely. Pan Klaban vysadil kanadskou borovici (?), pan Posselt vysadil borovici, na kterou údajně chodil dýchat, aby se uchytila. Dnes jsou již z těchto dřevin vzrostlé stromy a břízy mezi nimi jsou většinou náletové.

V parku také pamatuji hlohy, hortenzie a růžovou střemchu. Hortenzie byla stromková (pozn. identifikován *Hydrangea paniculata*) a rostla mezi cestičkami na kopečku vprostřed trávníku. Hortenzie poněkud odnožovaly, pamatuji si, jak je babička „likvidovala“, (pozn. asi jen omezovala v růstu). Střemcha (a „kleče“) rostla za maceškovým kopečkem, v místech, kde se stáčela cesta.

Z horní lavičky pod půlobloukem keřů býval „překrásný výhled na rybník“. V půloblouku rostly kalina, pustoryl a trojpek, (možná i růže?).

Dál po cestičce směre k pomníku rostlo napravo něco pokrouceného jako vrba, „něco podobného roste u divadla v Jablonci“, (pozn. mohlo by se jednat o převislý jasan).

Ve východní části od cest-mezí zakřivenou cestičkou a domy na východě –domem Kubáčkových (resp. Truxových) a naším domem- rostly růže „stolístky“, v rohu při cestě do ulice hlohy (*Crataegus laevigata* 'Paul's Scarlet'), blíž k cestičce v parku rostly ve více kusech obyčejné fialové a plné bílé šeříky, (kterým se tu ale nedařilo), níže rostl růžově kvetoucí jírovec, (pozn. identifikován *Aesculus x carnea* 'Briotii'), o kterém mi někdo říkal, že je „jedlý kaštan“, (jedná se pravděpodobně o jedince se v těchto místech dodnes vyskytujícího). Rododendron naproti zahradě Kubáčkových tam nebýval, byl dosazen později.

Mezi „křivolakou“ cestičkou a přímou cestou od schodů k jezírku rostlo nahoře a dole v rohu po jednom tisu, tam, co zůstaly pařezy, stály většinou tůje a symetricky kousek od tisu směrem k prostředku nahoře a dole jeden stříbrný smrk, uprostřed v ose souměrnosti na prvním kopečku rostla první z výše uvedených stromkových hortenzií. Tůje se v místě vysemeňují.

Symetricky za křivolakou cestičkou vně stály také dvě lavičky, za horní lavičkou rostly „velké trsy dvou stolístek“, za spodní rostly právě ty šeříky, z každého boku lavičky asi jeden. Pozůstatky laviček jsou dodnes patrné. Cestičky v parku měly „vysoké břehy“, dodnes

jsou v terénu v místě „křivolaké“ cestičky částečně patrné. V místě přímé cesty začala asi před 20ti lety prosakovat voda a aby se lidé vyhnuli mokřině, začali si prošlapovat novou (dnešní) trasu zkratky k jezírku. Javor před naší zahradou (pozn. C12) je náletový. Tuto část znám z parku nejlépe, neboť je blízko našeho domu a na jaře sem chodíme každoročně s Eliškou Truxovou hrabat. Při hrabání ještě narážíme hráběmi na zbytky původních cest.

Severovýchodně nad jezírkem před podélnou cestičkou rostlo před třiceti lety v půlobloučku asi 4-5 tují, (možná 3ks). Tam si kluci udělali posed. Vešlo se na něj 4-5 osob.

U cesty dole, v místech, kudy dnes vede výšlap od schodiště k jezírku, byl také půloblouk z keřů, tentokrát asi ze svíd, v jehož středu stála lavička. Směrem na východ od ní před cestou rostla další tuje.

V parku také rostla řada rododendronů.

les

Tam, co je smrkový les, rostly obrovské smrky, pod kterými byla jemná tráva a vedly tudy cestičky. Vysoký les byl skácen před 41 lety. Pak spadla škola. Na severozápadní straně od památníku rostly 3-4 duby, které se vyvrátily před 5ti lety.

Na hranice s Vrkoslavnicemi v lesoparku jsme my kokonínské děti nechodily, protože jsme se zde praly s Vrkoslavičáky. Na západní okraj lesa se dodnes chodí každý den koukat na krásný západ slunce paní Šafaříková, která, když se doslechla, že se bude rekonstruovat park, tak si přeje v této části instalovat lavičku. Prý jsou tady nejhezčí západy slunce na světě.

voda

Park býval „suchý“, ačkoli vody je v místě dost a v každé z okolních zahrádek mívali obyvatelé studánku.

Park byl odvodněn soustavou kanálků, po nichž jsou dnes v terénu patrné propadliny. Přes odvodňovací kanály byly v namáhanějších místech položeny „mostky“ tak, aby je nezničila pojízdná technika. (?)

Když byla v r. 1970 vichřice, popadaly stromy. Lesy ČR přijely s těžkou technikou a odtahovaly stromy. Přitom byly váhou poničeny křehké drenážní kanálky. Kanálky byly cihlově červené. Drenáže sváděly vodu i do jezírka.

Zavedení vody z Jablonce ze Souše pro nás bylo šokem, tato voda byla horší.

jezírko

Jezírko bývalo hluboké „až po prsa“, vzpomínám si, jak jsme se v něm koupali. Jezírko bývalo i rozsáhlejší. Později bylo v západní části zavezeno. Dodnes je zde vidět jakási „kupa, která tam nepatří“.

Ale i celkově je dnes jezírko zanesené. Ještě do revoluce 1989 jsme jezírko dobrovolně každoročně čistil. V jezírku bylo mnoho vody. Vzpomínám, že když bylo jednou čištěno a vypuštěno, spodní zahrady pod parkem byly vyplaveny.

Ve východní části jezírka tryskal vodotrysk. Hlavní výpusť z jezírka bývala jižně od vodotrysku.

V místech, kde je dnes hlavní výpusť, bývala skalka, ze které vytékal potůček pod přemostěnou cestou. Ze skalky rostly dvě břízy, které zde stojí dodnes. Ve skalce rostly takové ty „jednoduché“ rostliny jako vřesy apod. Z cesty je zde ještě patrný kámen napříč cestou, který ukazuje její původní šířku. U něho je podél cesty umístěna lavička.

Jižní hrázku jezírka porůstal tavolník (*Spiraea*). Malá skupinka tavolníků rostla také za skalkou nad severním břehem jezírka. Dnes jsou tyto keře značně rozrostlé a pokrývají nesrovnatelně větší plochu. Jihovýchodní část hrázky pod tou samou skalkou, která je dnes holá, bývala také porostlá tavolníkem.

Na jihozápad od jezírka nebyvalo žádné prostranství, nýbrž tudy pouze vedla cesta. Na východ od cesty byly vysázeny jívy udržované zastřiháváním a ještě dál, u kamene, bývala skupinka „lesních“ lýkoců, takových, které rostou mj. také v Končinách na Skuhrově, (pozn. identifikován *Daphne mezereum*). Nedaleko také keř se zvláštními plody, (pozn. identifikován *Euonymus europaeus*). Ještě dál ke vchodu z ulice na východ skupina tavelníků podobná těm, co rostou u jezírka (pozn. identifikován *Spiraea x billardii*).

Celou západní část břehu tvořila skalka, jejíž kameny zasahovaly až k vodní hladině jezírka. Hladina jezírka zasahovala prakticky až k mladému buku, který dnes roste na západ od břehu. Pěšina, která přes ni vede, je pozdější výšlap. Cesta vedla původně dál na západ od jezírka, za skalkou. Na této skalce rostlo hodně barvínku a dále spousta konvalinek, kterým se zde značně daří.

Spodní cesta pod jezírkem byla vysypávaná až do míst, kde se na ni napojovala příčná cesta, a „dál už pokračoval jen výšlap“. Vedl ale o něco výš než dnes. Voda ve strouze nad ním ale tekla v dnešních místech. Tato stezka vedla až k tůni, z níž vytékal dolů potůček, který stezku podtékal. Tůň byla vytvořena z porovnaných kamenů a skákal nám do ní pes.

U otesaného přepadového kamene stávala lavička.

Po cestě dolů pod jezírkem se nacházelo hrací koutek, díky stromům chráněný před větrem. Zpevněná kruhovitá plocha, ve které byly umístěny „obyčejné“ dřevěné houpačky, měla „speciální ohrazení“.

Dolů pod tímto pláckem byl již „divoký“ park, ve kterém rostly břízky a smrčky. Smrky byly vzrostlé, jejichž kmen dosahoval takových objemů, že na jejich obejmutí bylo zapotřebí dvou lidí. Hoření část parku byla místními nazývána „lesopark“, zatímco spodní „les“. Podobně část po pomník byla nazývána „lesoparkem“, zatímco za pomníkem „lesem“.

oplocení parkové části

Ještě před druhou světovou válkou a za mého dětství se park na noc zavíral. Podél horní cesty byl park oplocen stříhaným živým plotem, v kterém byly „na střídačku“ ve dva metry dlouhých úsecích vysázeny ptačí zoby (*Ligustrum*) střídající se s pámelníkem (*Symphoricarpos*). Možná byl podél cesty jen stříhaný pámelník. Jeden vchod do parku byl nad schodištěm na východě, druhý pak nad pomníkem.

Od zahrad v ulici Na Svahu byl park oddělen stříhaným živým plotem z pámelníku, který se později bez údržby „hrozně“ rozrostl. Před tímto živým plotem pěstoval zahradník-údržbář v záhoně jiřiny, které také pěstoval k řezu, („záhon byl pro užitek i pro krásu“).

Za války směli lidé pěstovat brambory a další plodiny i na částech lesoparku přiléhajících k jejich zahradám. Ve spodní části lesoparku bylo obyvatelům dovoleno části pozemků dokoupit, v části u parku však nikoli, proto jsou hranice zahrad v horní části lesoparku zaříznuty hlouběji než níže.

Moje maminka chtěla nechat opravit dřevěný plot do zahrady, a proto jsme žádali o povolení k odstranění živého plotu z pámelníku. To nám bylo umožněno pod podmínkou, že budeme trávník pravidelně udržovat sekáním. Proto v této části trávník dodnes od sečeme dvakrát až třikrát ročně. Díky trvalé údržbě se proto na tom místě dodnes drží část původního trávníku. Původně byl tento trávník po celém parku a na jaře v něm vykvétaly zvonky a kopretiny. Časem ale prakticky z celého parku vymizel, snad kvůli zanedbání údržby a zastínění stromů.

Všude v trávě byly původně kopretiny a zvonky. V padesátých letech však národní výbor povolil Královým pást v parku ovce a ty je především z luk vypásly, a tak je degradovaly.

Památník obětem padlým ve 2. světové válce

Pokud vím, došlo k „otevření parku“ v roce 1923 při slavnostním odhalení památníku obětem padlým ve 2. světové válce.

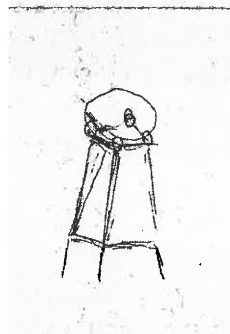
V horní části památníku byl původně kamenný vavřínový věnec (nebo mísa), který byl nesen na čtyřech kamenných koulích. Část pomníku měla být za komunistického režimu přenesena před Kulturní dům v Kokoníně. Kameninovi se ale přenos nepodařil, a tak zůstal památník poničen. Kusy rozbitého památníku si pak odnesli lidé do zahrad.

Bezprostředně kolem památníku byl také záhon. Před památníkem bývala velká skalka sevřená dvěma šikmými cestičkami, které vedly k plošině památníku. Spodní cesta byla ohraničená stříhaným živým plotem, za kterým byl zatravněný svah.

Pod svahem níže podél příčné cestičky směrem dolů byla také malá skalka.

Nad pomníkem byl druhý vchod do parku, od nějž vedla šikmo dolů cestička, pod níž bylo mnoho tújí a byly většinou modré.

Kolem památníku rostly hodně podléšky, modré a růžové. U pomníku bývala velká, nádherná skalka, na níž kvetly čechravy (*Astilbe*) a bohyšky (*Hosta*). Na skalkách v parku rostly také růžové a bílé lomikameny, vřesy, netřesky.



skica původní podoby památníku

Příjmení „Horn“ bylo v Kokoníně obvyklé. Můj dědeček se sice jmenoval Ferdinand Horn, ale kdo byl Anton Horn, nevím.

lázeňství

Kokonín kdysi býval městy s několika vanovými lázněmi, jak také udává můj „cestovní bedekr“ z r. 1937.

Jelikož byl Kokonín původně bohatý, mohl si dovolit Okrašlovací spolek, který založil a dbal o park. V parku jsou rozmístěny kameny donátorů.

Okrašlovací spolek podporovali majitelé pasířských dílen, mnozí také bydleli v okolí parku. Založili finanční sbírku na hlavní údržbu parku.

Ulice Pod Skalkou (německy Villengasse) vznikala tak, že zde domy navrhoval, stavěl a prodával místní architekt. Sám bydlel v druhém domě odshora (na východní straně) této ulice.

Lázně zde byly několikery. Němci si na „kneipování“ potrpěli“. Vzpomínám si, jak mi maminka vyprávěla, že v jednotlivých domech po Kokoníně bývaly bylinkové lázně, něco na způsob dnešní Ajurvedy. Pokud vím, tak tam, co dnes stojí samoobsluha prý bývaly dvě vany a paní, která se o to starala.

rostliny identifikované pí Sklenářovou za použití obrazových publikací rostlin (Vaněk, V.-100 nejkrásnějších, skalničky. SZN Praha, 1976. Vaněk, V; Vaňková, J. -100 nejkrásnějších, trvalky. SZN Praha, 1982):

Na skalkách se vyskytovaly *Arenaria* (bílá i růžová), *Campanula* (modré a bílé, na skalce jich bylo „mraky“ –pravděpodobně se jednalo konkrétně o *Campanula cochlearifolia*), *Euphrasia myrsinoides*, *Hepatica nobilis* (modré), *Astilbe* (růžové) a *Ajuga reptans*.

Z těchto druhů se určitě na „Velké skalce“, (tj. před pomníkem padlých v 2. světové válce) vyskytovaly *Hepatica nobilis* (modré), *Arenaria* (bílá i růžová, když začala na „Velké skalce“ prosakovat voda a tvořit se bažina, zahynuly nebo byly přeneseny na domácí skalky), *Heuchera*, *Phlox subulata* (růžové i bílé, polštáře velké až jako plocha stolu -tj. cca 5m²), *Iberis*, *Saxifraga*, *Bergenia*, *Aquilegia* (modré; ve velkém množství), *Doronicum* (ve velkém množství), *Hosta*–(ve velkém množství).

Na „Velké skalce“ v místech, kde dnes roste lípa, rostly ve velkém množství *Saxifraga*, *Convallaria* a *Hedera*, (která zde roste dodnes).

Nevím, zda v parku rostly *Calluna*, *Chionodoxa*, *Crocus* (modrý, oranžový), *Primula*, *Scilla* a obecně cibuloviny, asi zde rostlo *Cerastium*, ale určitě bylo po parku všude dost *Ajuga reptans* a v trávě rostly neprošlechtěné *Anemone nemoralis* a *Leucanthemum vulgare*.

U jezírka rostl *Caltha palustris*. U velkého kamene východně od jezírka rostl *Daphne*.

Vzdadu, u památného kamene s nápisem Anton Horn rostlo oranžové *Geum heldreichii*.

Většinou rostly v parku ty samé rostliny, které se objevují v kokonínských soukromých zahrádkách. Obecně se v Kokoníně dobře daří, ba je „k nevyhubení“ *Phlox*, *Omphalodes* a hodně rozšířená je i *Scilla*.

pt. MUDr. Marie Pobřislová

Mí rodiče pocházeli z Vysočiny, kde jsem se narodila, do Kokonína jsme se přistěhovali v roce 1948, po r. 1952 jsme se přestěhovali do Jablonce.

údržba

V ulici Na Svahu (dřívější Villengasse) bydleli bohatí lidé, kteří si platili zahradníka na údržbu svých předzahrádek u domů. Tento zahradník udržoval také park. Protože byl Němec, byl odsunut a přišel nový český zahradník, potom se chvíli o park starali Sokolové, dokud nebyl Sokol zakázán a poté přišlo všechno vniveč.

cesty

V té době byly všechny cesty v parku udržované, vysypávané pískem. Vedly přibližně, místy, kudy vedou dnes. Podél cest bylo umístěno relativně mnoho laviček. Lavičky byly kamenné, s kovovou konstrukcí nesoucí dřevěné opěrky -jedna nahoře sloužila pro opření zad, dvě dole sloužily jako sedací plocha.

Nejširší cestou v parku byla stejně jako dnes již tenkrát příjezdová pod horními pozemky. Lemovala ji jednořadá lipová alej, (byly lípy řezané „na babku“ ?), která zasahovala až na úroveň památníku.

Uvnitř parku byly nejširší cesty asi dvě. Jednak ta, která vede zhruba po vrstevnici a vychází z ulice Na Svahu mezi domy čp. 294 a 292. Pamatuji si, že byla široká tak, že jsme se na jako děti vešly na dvou kolech vedle sebe. Stejně široká byla cesta s kopce dolů, která začínala vstupem pod schody a vedla dolů přes původní kruhové hřiště a ústila pryč z lesa dole mezi domy čp. 237 a 82.

Kruhové dětské hřiště pod jezírkem bylo lemované kameny, které jsou dodnes v terénu patrné. Byly zde umístěny klasické staré dřevěné houpačky pro 8 osob. Vně bylo hřiště dokola lemováno jednou řadou bříz,(pozn. jejichž kmeny asi kontrastovaly na pozadí kmenů smrků).

Severovýchodně nad jezírkem byl stavěn příležitostně dočasný dřevěný „parket“, na němž se tančilo. Někde doma se ještě možná najde fotka mých rodičů, zachycených v krojích na tomto dřevěném pódiu. Na fotce je vidět do nitra parku.

Od druhého vstupu do parku nad pomníkem vedla rovná cesta dolů západně od jezírka, od kterého byla vzdálená asi 5-10 metrů. Myslím, že mezi cestou a jezírkem byl pouze trávník a červenolistý buk, na skalku u jezírka si nevzpomínám. Z druhé strany cestu vymezoval volně rostoucí živý plot z keřů. Snad se jednalo o stejný druh keře, jako rostl pod jezírkem.

voda

V celém parku bylo sucho, park byl v pořádku, nikde neprosakovala voda jako dnes.

Okolí vodojemu bylo upravené, oplocené, „nezarostlé“: stromy zde nebyly. Plocha byla zatravněná, trávník byl udržovaný, pravidelně sekaný. Také vně oplocení byl asi dvoumetrový pás udržovaného trávníku. Trávník zde byl asi intenzivněji udržovaný než v celém parku, býval vždy nízko střižený. Protože byl vodojem funkční, voda v jeho blízkosti „pod“ ním neprosakovala, jako je tomu dnes, nýbrž zde bylo sucho. Ani na západ nebyla mokřina jako dnes.

Možná, že voda prosakovala o něco níže, na úrovni cesty, buď pod cestou nebo spíše nad ní. Ještě v těchto místech byla cesta široká tak, že jsme se na ni vešly na dvou kolech vedle sebe, avšak můstek přes cestu nebyl.

Z této mokřiny vedl dolů asi jako dnes hlubokou brázdou se klikatící potok, ve kterém se vyskytovala voda po celý tok. Potok netekl přímo, ale klikatil se mezi stromy a dole asi ústil „do nějaké studánky k barákům“, kde se ztrácel.

jezírko

Podél cesty k jezírku rostly dva druhy keřů: jednak s úzkýma listama(?) a jednak s širokýma zubatýma lupenama(?).

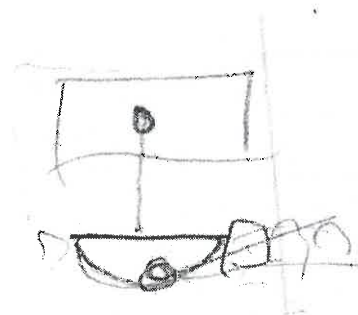
Kolem jezírka byl na jižní hrázce živý plot, takže se těsně kolem břehu nedalo chodit, střídal se pámelník s nějakou jinou dřevinou „na střídačku“, možná s ptačím zobem (*Ligustrum*), aby to bylo barevné, pod ním na svahu hrázky rostl upravený tavolník k cestičce, kterou nepřerůstal.

Co se týče jezírka, myslím, že o něm existuje dokonce monografie.

I tenkrát byl přítok do jezírka tam, co je dnes. Jezírko bylo „průtočné“, v jezírku tryskal vodotrysk a voda z jezírka odtékala „kašnou“. „Kašna“ byla situovaná v místech, kde je dodnes patrný opracovaný kámen v břehu jezírka. Z kamene vytékal pramének vody do kamenné mísy, která byla začleněna do kamenů uspořádaných v půloblouku. Na dně kamenné mísy byl otvor s mřížkou, kudy odtékala voda pryč.

Jelikož se odtékající voda ztrácela v odtokovém otvoru a v části pod jezírkem bylo sucho a pod jezírkem nebyl veden žádný povrchový odtok této vody, domnívám se, že byla odtékající voda vedena ze svahu dolů někudy rourami pod zemí.

Pokud zde případně tok byl a já si ho nepamatuji, musel být po většinu roku vyschlý.



skica „kašny“

V místech, kde odtéká z jezírka voda dnes, tehdy nevytékala –tento dnešní odtok, který částečně podtéká pod cestou, byl zřízen až později, cca v 60' letech.

Potůček, který dnes vytéká z jezírka a vede podél cesty, se tenkrát sbíral až v místech, kde dnes podtéká cestu v blízkosti někdejší malé skalky na půli cesty mezi jezírkem a východem z parku u parcely č. 800/39 a někdy vysychal.

Tato malá skalka byla velká asi jako menší stůl, asi maximálně 2x2 metry, měla polokruhovitý tvar a směrem od cesty se zvyšovala. Kameny na skalce byly porostlé mechem. Mezi nimi rostly kapradiny, „bílé zvonečky“ (kokoříky?) a pod tím konvalinky, které se rozrůstaly i dál do lesa a táhly se podél potůčku, kam jsme je chodili trhat. Když byl později vysazen monokulturní smrkový les, konvalinky ale zmizely. Dále kvetly na skalce fialky, které se zase rozrůstaly mimo skalku spíše k plotu Mandelíkových (dům čp. 292). Nad skalkou se původně skláněly smrčky, z nichž několik bylo stříbrných.

Památník obětem 2. světové války

Před památníkem byla „obrovská“ skalka, v jejímž spodním cípu rostly konvalinky. Ty se později rozrostly přes cestu a pod pomník směrem do trávníku na východ. Dnes už nerostou v parku nikde.

Na této skalce nepřetržitě kvetly od jara až do podzimu nějaké rostliny, kterých byla „spousta“. Určitě zde kvetly „několikabarevné floxy“ a něco modrého kvetlo i v létě.

Po stranách rododendronu, který zde roste ještě dnes, byly vysazeny dva menší rododendrony nebo azalky, které byly asi půl metru vysoké, vonné, ten nahoře kvetl červeně, ten spodní bíle. Brzy zmizely, asi byly přeneseny do soukromých zahrad, jakmile ustala údržba parku. Možná, že jich bylo původně i víc.

Podél samotného pamětního kamene byl podélně vpředu malý záhonek, ve kterém asi rostly růžičky.

Před pomníkem byly symetricky uspořádané „smrky“ –na každé straně po dvou –vždy jeden „normální“ a jeden stříbrný.

Pod spodní šikmou cestou do kopce k pomníku byl zatravněný svah, podél cesty stříhaný živý plůtek, pod svahem řada čtyř růžově kvetoucích keřovitých jírovců. Považovali jsme je za jedlé kaštiny a jednou jsme je ochutnali, ale nebyly chutné.... Nad horní cestou k pomníku rostla pouze tráva.

Pod cestou od horního vstupu nad pomníkem byly vysazeny asi 2-3 nízké špičaté zeravy zavětvené až od země, cca 1,5 m vysoké, ale zmizely brzy.

uspořádání parku-prostranství

Nahoře nad jezírkem byl udržovaný park,

Před památníkem obětem 2. světové války bylo středové prostranství se 3-4 lavičkami. Před každou lavičkou bylo vždycky „něco“, třeba hortenzie, a za lavičkou keře, které tvořily „kupoli“ a tam jsme si hrály.

Prostranství tvořil trávník, v jehož středu bývalo malé rozárium v místě, kde je dnes násyp, který zde původně nebyl. Mělo tvar užšího oválu, než má dnes násyp. Rozárium bylo umístěné nikoli přesně na střed, nýbrž trochu níž, blíže spodní cestě. Záhon růží zde býval v době, kdy bylo o skalku ještě intenzivně pečováno. Později zde možná byly vysazeny rododendrony.

O něco dál byly v trávníku vzrostlé keřové hortenzie v kruhu.

Za hortenziemi dál byla zvlněná cestička, vprostřed rostl středový strom a po stranách další-jako jsou dnes. V blízkosti těchto cest se nacházely šlechtěné šeriky, pustoryly a trojpušky (?).

Nad horní podélnou cestou vedoucí od pomníku směrem na východ, se vyskytoval půlkruh z okrasných keřů. Rostly zde pustoryly a ?,růže. V tomto půlkruhu byly také umístěny 2-3 lavičky.

Podobný půlkruh z okrasných keřů byl vysazen na druhé straně cesty a rostl zde jakýsi keř s červenohnědými květy a špičatými listy, který má květy jako jednotlivé trubičky „do hrozníčků“ roste v Praze všude v parcích (???). a z takových těch keřů(?).

Pod stříhanolistým bukem nad jezírkem směrem k východu, byly kruhovitě uspořádané zeravy.

V horní západní části travnatého obdélníku před velkou skalkou byly stromy uspořádané „do kola“ –jehličnany: malé smrčky a mezi nimi modřín. Ten byl „náš“, protože byl zavětvený až k zemi, takže jsme mohli vylézt po jeho větvích. Možná tam byly velké modříny dva.

Před zahradami na východě byl živý plot z pámelníku, který se možná táhl až úplně dolů.

Ve východní části parčíku, na místě smrku a modřínu, které vysadil p. Kolek při narození svých dětí rostly neprošlechtěné šeríky, možná jich byla skupinka.

spodní část parku

Západně od kruhového dětského hřiště až po úroveň vodojemu byl řídký březový háj, ve kterém rostly břízy v takových rozestupech, že by se mezi ně vešly minimálně dvě další. Sem tam mezi nimi byla vmíšena „jedlička“. V podrostu se vyskytovala „jemná tráva“ a značný podíl borůvčí (brusnice borůvka).

Roztroušeně se v trávníku západně od hřiště až po úroveň příčné cesty vedoucí shora dolů před pomníkem vyskytovaly okrasné keře, spíše samostatně rostoucí. Dál na západ byl hájek bez keřů, možná se tu vyskytoval sem tam smrček.

Řídký háj zasahoval od cesty za jezírkem až k vodárně.

Mezi vodárnou a pomníkem pak rostly poměrně dost vzrostlé, košaté listnáče jako duby a buky a všude pod nimi pokračovala „jemná tráva“ a borůvčí. Asi 2-3 ks vyvrátil vítr.

Podobně vypadala část před jezírkem nad spodní podélnou cestou, která ústí mezi domy čp. 292 a 294: vyskytovaly se zde břízky, tráva a keře. Nebyl to les, ale spíš lesopark - lesní tráva se solitérními stromy samostatně stojícími nebo ve skupinkách po třech.

Všude mezi touto cestou a s ní paralelní horní příjezdovou cestou od zahrad v ulici Na Svahu až k pomníku byla v parku byla jemná, hebká lesní tráva, (asi ji dosévali).

západní část lesa

Západně od vodojemu začínal „smíšený les nadivoko“. Směrem dolů zasahoval asi tak na úroveň pomníku. Rostly v něm smrky společně s listnatými dřevinami jako javory. V podrostu těchto dřevin rostla „lesní tráva“ a borůvčí a hlavně houby. Chodili jsme sem na houby a nacházeli jsme tu i klouzky. Před třiceti lety byl tento les vykácen a byla zde vysazena smrková monokultura v hustějším zápoji, takže se podrost výrazně změnil a nic zde už neroste.

Takovýto les byl i pod spodní podélnou cestou od Mandelíků (dům čp. 292) a dole pod dětským hřištěm až k domům dole pod lesem.

V jihozápadní části lesa byl porost s převahou smrků, které byly od sebe vzdálenější než jsou dnes. Přimíšeny zde byly zejména jeřáby a břízy, nikoli však ty „korunovaté“ stromy (buky, duby).

Lesní část již byla bez laviček.

Vzadu v lese na západě byly velké krásné kameny, kde jsme si jako děti hrály a kam mě maminka posílala trhat maliny a ostružiny. Nebyly to ale ty samé divoké, rozrůstající se, plazivé, trnité ostružiníky bez plodů, které dnes zaplevelují celý park. Pamatuji si, že ty

původní maliny mívaly plody veliké jako palec, rostly z vysokých prutů, a kdoví, jestli nebyly dokonce šlechtěné.

Jak vypadalo okolí pomník Antona Horna, si nevzpomínám.

šedesátá a sedmdesátá léta

Původně v parku byly okrasné keře jako jasmíny, šeříky, zimolezy a z původních stromů se vyskytovaly především duby a buky. Mládežníci zpustošili park asi na čarodějnice v roce 1965, když neodbornou údržbou v parku důkladně vyřezali veškeré keře.

V 60'-70' letech ještě zbyly hortenzie. Na „kopečku“ byly zpočátku pěstovány také růže, později jiné rostliny, snad rododendrony.

Les byl kácený před 40ti lety 71'-72' léta

pi. Eliška Truxová, rozená Kubáčková

Dana Sklenářová si pamatuje park lépe než já, je starší, ale také si pamatují, že cestičky byly sypané pískem, „ohraničené“ kameny, které lidi rozebrali a odcizili. Myslím, že klikatá cesta před naším domem bývala dlážděná celá, ale už si tím nejsem jistá.

Každé jaro se s Danou pokoušíme vyhrabat po zimě listí a přitom se dostaneme na cesty, dnes již se ztrácející, sekáme něco křovinořezem. Lidé tady z toho mají černou skládku, odkládají tady odpad a pohazují odpadky, které musíme pořád vybírat, chtělo by to tady odpadkové koše. Před týdnem jsem tady vysbírala celý pytel.

Před pomníkem bývala skalka, uprostřed níž rostl rododendron. Kameny by se ještě daly „oprášit“ a uklidit. „Bažina“ severovýchodně od pomníku dříve nebývala, ani zde nerostla ostřice. Dana tvrdila, že na pomníku bývala koule. Ve skalce byla „černá zem“, „nádherná rašelina“, ve které rostla přeslička a kapradí.

Z vodojemu je voda údajně vedena až do rybníčku. Nějaký starý pán ji sem chodí denně pít.

V parku jsme jako děti jezdily na lyžích, bruslily.

Za jezírkem na západ tekla voda podél pěšiny strouhou tak, jak teče dnes, akorát s tím rozdílem, že asi shora vtékala voda do strouhy drenáží. Stezka podél strouhy vedla také o něco výš.

Z vodojemu vedl dole přepad a odtékal rovně dolů tokem, který se sbíhal s dalším, až vtékal níže do tůňky z porovnaných kamenů, (kam se drápal pes). Odtud vytékal potůček dál dolů. Pod tůňkou vedla stezka, která potůček překračovala kamennými šlapáky.

V okolí vodárny již nebyl trávník, ale „vonící louky“ se zvonky a kopretinami. Později je vypásly ovce.

Nad památkem končila „písková cesta“, která dále pokračovala jako pěšinou, která byla udržována prosekáváním.

pi. Jiřina Štěpánová

Moje vzpomínky počínají šedesátými léty.

Pracovala jsem řadu let na Národním výboru, kde byla uložena kokonínská kronika. Pamatuji si, že v ní byly rukou psané útržkovité zápisky.

Vyprávělo se v ní, že podle pověsti v místech, kde stojí dnes základní a mateřská škola, bývalo obrovské opevněné hradiště, kde obchodovali kupci zeshora ze Skandinávie s kupci zedola s Peršany a Římány a že tady „byl velký kšeft“. Hradiště obýval klan a ti si říkali „Kokoni“ a měli obětní kámen, kterým byl Čertův kámen na Vrkoslavicích.

V kronice také stálo, že v Kokoníně byly sirné lázně a to tam, čemu se dnes říká „zámeček“ a že zdejší prameny byly léčivé. Tzv. „zámeček“ bývaly lázně. Později vojenská rekreačka

Ze „zámečku“ vedla procházková trasa do parku. To si myslím, že je pravděpodobné, protože tam, co bydlí Mandelíkovi, (což je jejich rodový dům), prý bývala původně hospoda, možná tedy pro výletníky. Já sama si pamatuji cestičky v parku dříve vždycky upravené.

V kronice je psáno, že zdejší lázně byla obdoba jesenického „Na Priesnitz“. Také účinky pramenů prý byly podobné těm jesenickým.

„Zámeček“ ještě za komunismu fungoval jako ROH, snad pro vojáky nebo pro policajty. Někdo mi vyprávěl, že odtamtud po válce stěhovali vany. Myslím, že musely skončit těsně před válkou nebo ve válce.

Celý park byl asi oddrenovaný. Kolem lesoparku je dokola zavedená kanalizace, jak ukazuje skica. Drenáže nejspíš ústily do ní. Pamatuji si, že když mi bylo deset let, v roce 1965, že se nad pomníkem začaly objevovat cihlově červené trubky z pálené hlíny. Byly tak křehké, že jsme se do nich jako děti střefovaly prakem a trubky se po zásahu rozpadaly.

Pod vrchní cestou a potom podél zahrady Truxů rovněž dolů vede kanál, který prosakuje do vody v jezírku.

V plotě kolem vodojemu byla vrata v místech, kde jsou dva sloupky blíže sebe. Zpředu byl v dolním čele vodojemu zamřížovaný otvor s železnými vraty. Dovnitř se dalo dostat svrchu. Přímo z vodojemu vytékala voda a dál tekla lesoparkem asi tou samou trasou jako teče dnes. Jiná voda kromě tohoto potůčku a výtoku z jezírka nebyla.

Na kopečku v parku kvetly kromě macešek a afrikánů i petrklíče a brzy zjara „knoflíčky“, (tj. nejspíš šlechtěné chudobky).

Blízko Antona Horna, myslím, bylo další jiné opracované seskupení kamenů, nebo se mi to aspoň zdálo.

Územím lesa vedla stezka léčivých pramenů. Prameny byly nazývány podle Němců, kteří zde žili a „obdělávali je“.

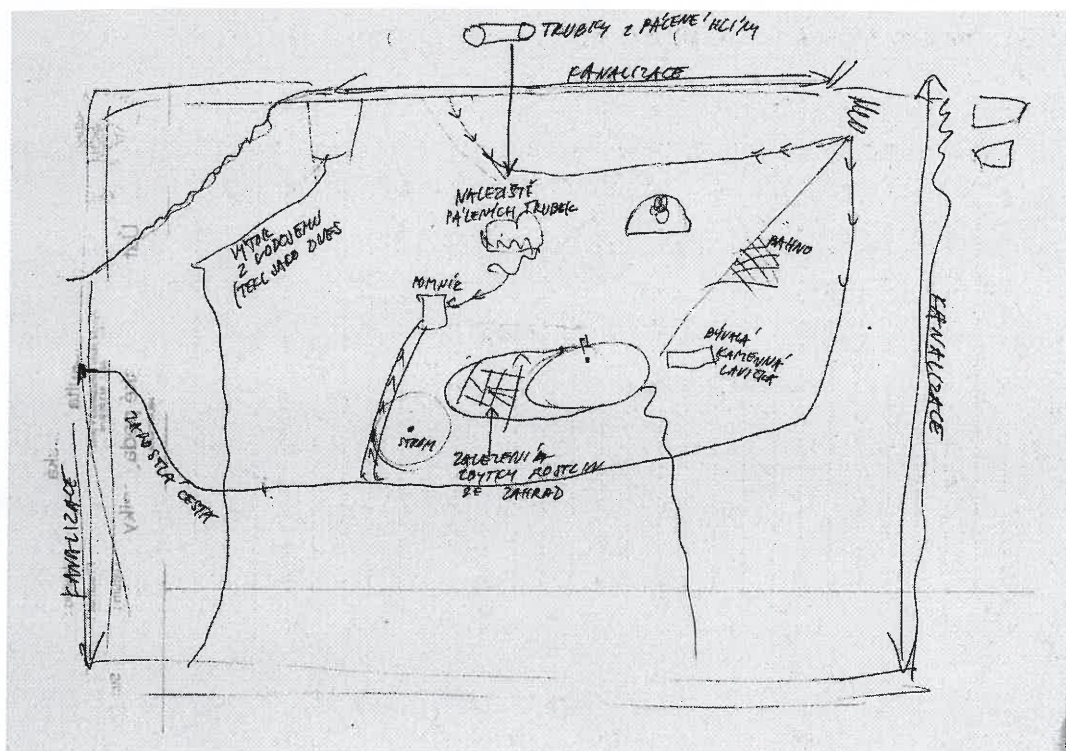
Kokonín je prameniště. Celé údolí je prameniště. Skrz naskrz Kokonínem jsou proto vedeny trativody a kanalizace. Prameny tady vytékají téměř všude a nikdo neví, kudy tečou.

Ještě asi před 5-6ti lety byla na náměstí pod kaštanu „kašna“, jak jsme tomu říkali. Jednalo se o zahnutou kovovou trubku, z které tekla pramenitá voda. Jezdili si ji natáčet ze širokého dalekého okolí. Pak vznikly dohady, jestli přestala téct sama, nebo jestli to někdo způsobil. V té době nám totiž chtěli udělat z náměstí stavební parcely a už tam začali dovážet nějaké panely. Někdo říkal, že nad školou vyvěral ze skály pramen, který byl sveden na náměstí mezi kaštanu.

Další pramen vyvěrá na pozemku doktorky Bitnerové, naproti lékárně přes ulici za garážemi. Dříve býval pozemek státní a stála zde požární nádrž, původně rybníček s panenkou Marií, ve kterém jsme si myli obličej, protože v něm byla osvěžující voda. Dnes je z něj udělaný bazén.

Také u křížku, který stojí před hoření školou, vyvěrala voda. Snad východně od něj anebo dokonce jestli nevedl kohout z jeho podstavce?...

Mlhy tady máme proto, že je tady oblast prameniště a že se sem táhne dlouhé údolí Mohelky až od Rychnova.



pi. Vyšková

Mé nejstarší vzpomínky zasahují do roku 1954. Park byl krásný, bylo v něm jezírko a kolem byly cestičky. Teď už tam není „nic“. Na jezírku se konaly zábavy, ale dokonce i koncerty.

Když se hledělo na jezírko odspodu, napravo od něj dole (zhruba v půli délky mezi zahradou Mandelékových a jezírkem) stával kamenný „obelisk“; podstavec, na tom podstavci užší podstavec a na něm obelisk. Byl na něm vyrytý nějaký nápis. Celkově byl vysoký určitě nejméně 3 metry.

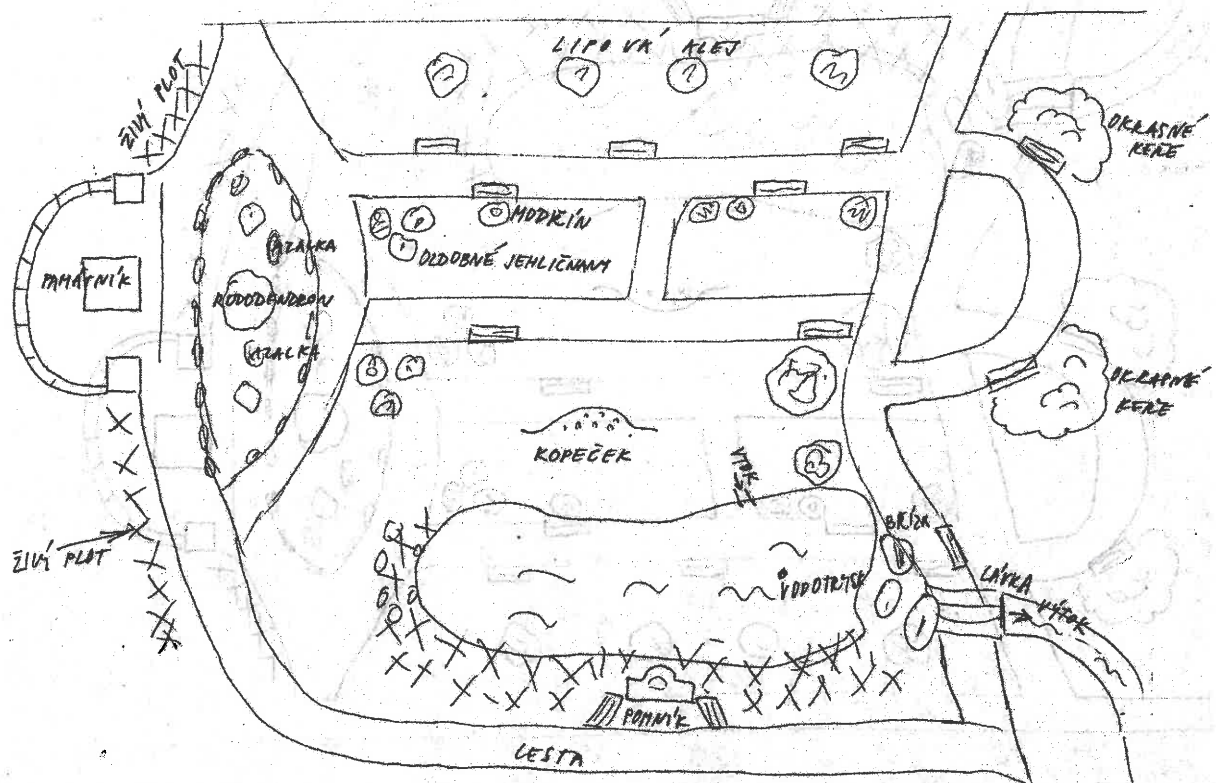
pi. Brožová, p. Šilhán

Vzpomínám si na něco jako obelisk a na lampiony při zábavách.

pi. Věra Keclová

Mé nejstarší vzpomínky na park se týkají období let 1945-50. Když mi bylo 10 let, přistěhovali jsme se do Kokonína z Huntířova. Bydleli jsme nedaleko parku, a tak jsme po něm často „lítali“. V roce 1965 se mi narodil syn, který si park také pamatuje. Pokusila jsem

se park načrtnout z našich společných vzpomínek.



Cestičky vysypané pískem byly ohraničeny trávnikem na „zvýšených březích“.

Za cestami k památníku byl plot ze zastřižovaných keřů.

Před památníkem byl velký záhon, ohraničený kameny, v něm byly také kameny. Vprostřed něho rostl rododendron a z boku nad ním a pod ním byly dvě menší azalky a kolem dokola byly na kamenech „barevné mechy“.

Pod horní cestou byla alej, (stromy spíše se zapěstovanou korunou). Nepamatuji si, z kterých druhů stromů, ale mnoho z nich byly lípy. Mnohé stromy zde byly vzrostlé, různé barevné listnáče s vínovými listy a tak podobně. Okrasných stromů zde bylo dost. I břízy zde bylo hodně.

Všude v parku byla spousta laviček, nejvíc jich bylo nahoře, u cesty od pomníku. Pod touto podélnou cestou byly různé „jehličky“, (ozdobné jehličnany), tuje a další, které ani neznám jménem.

Vzadu byla taková cesta obloukovitá, z boku na ní přisedaly také lavičky, za nimi rostly okrasné keře. Keře byly mohutné, rozrostlé, poskytovaly stín. Co to bylo za keře, nevím jménem, ale některé mají černé bobulky.

Na nějakou cestu z těch míst ke spodnímu vstupu od ulice Na Svahu si nepamatuji, byl zde spíše jen trávnik, břízy a nějaké „vzácnější“ stromy. Podél cestičky k zahradě Mandelíkových tekla voda odtékající z jezírka, která zahýbala dolů do lesa ještě kousek před jejich plotem. Les pod cestou byl vysoký, smrkový.

Do jezírka vtékala voda, kudy vtéká dnes, na jezírku byl vodotrysk. Kolem jezírka vpravo byla taková „skála“ z kamenů, ve které byl „jez“, kterým odtékala voda z jezírka. Přes cestu vedla lávka, na skalisku rostla bříza. Podobně bylo skalisko i na protější straně jezírka (vlevo). Na hrázi jezírka byly jinak dole keře.

Pod jezírkem byl jakoby „oltářiček“ s kamenem tvarovaným zhruba tak, jak jsem jej načrtla. Z něho vytékala voda. Určitě zde byly dvě lavičky.

V místech vpravo nahoře nad jezírkem se stavělo dřevěné pódium, na kterém se konaly slavnosti. Pamatuji si, jak byl při slavnostech celý park ozdobený papírovými růžičkami a girlandami.

Kopeček nad jezírkem byl osázený barevnýma „kytkama“, co si pamatuji, býval tu vždycky.

Dole pod jezírkem bylo kruhové prostranství s lavičkovými houpačkami, kolem byla „travička“

Dole byl vysoký les, smrkový, nikoli však „houští“ jako dnes.

Vzadu na západ v lese byl nějaký památníček, ale lavička zde nebyla. Snad to byl kámen s nápisem „Anton Horn“, ale jak vypadalo jeho okolí dřívě, si nevzpomínám.

pt. Šafaříková

Bydlím na rozmezí ulice Slunné a Šeříkové nedaleko parku, ale pocházím z Malé Skály. Byla jsem asi pětadvacetiletá holka, když jsem přišla ve čtyřicátém do Kokonína dělat „au-pair“ tady v jednom baráku pod námi, abych nemusela jít do Německa do totálního nasazení.

To víte, tenkrát mne dvacátníci detaily nějakého parčíku tolik nezajímaly.

Po válce v padesátých letech přišli nějakí zahradní architekti kvůli parku a určovali v něm dřeviny latinskými názvy. Protože potřebovali někoho, kdo ty latinské názvy zapíše na psacím stroji – a to tenkrát tady umělo málo lidí, tak tam poslali mě, abych jim to zapisovala. Psala jsem si to nejdříve do notýsku a pak jsem to přepisovala na stroji, ale názvy si vůbec nepamatuji. Víím, že tam tenkrát našli hodně cizokrajných dřevin, ale jak se jmenovaly, skutečně nevím a ani mne to tenkrát nezajímalo.

Kde co protékalo, si nevzpomínám, protože mne to tenkrát také nezajímalo. Ten potok vzadu, co chodím koukat na západ slunce, ten tam byl odjakživa.

Já teď ujdou nanejvýš padesát metrů, ale chodím ráda takhle na západní konec lesa koukat se na západy slunce – je tam nádherné panorama-výhled přes Pelíkovice a celý ten hřeben – široký výhled – býval i publikovaný v nějakých knížkách – no ale chtělo by to nějakou lavičku, když tam dojdou, jsem strhaná a není si tam kde sednout.

p. Šafařík

Když jsem se v šedesátých letech vrátil z vojny, tak jsem koukal, protože byl najednou „park“, (rozuměj vysoký vzrostlý les pod parkem), „dole“ – pokácený – a byla tam vysázená „malá školka“, (rozuměj malé sazeničky stromků).

pt. Křivancová,

Ano, park byl hezky. Byly v něm lavičky, na které se dalo sednout.

p. Ctibor Letošník

Občas zde škola pořádala akce. Přišel jsem do Kokonína v roce 1963, ale to už park byl poměrně pustý. Kronika se ztratila, školní kroniku psal poměrně poctivě můj nebožtík „předchůdce“, učitel Klaban, ale tam se žádná zmínka o parku nenachází.

p. (jméno nezjištěno)

Zajímám se o pomníčky v rámci geocashingu. Myslím, že Anton Horn zde má pomník, protože ho zde zabil blesk.

p. (jméno nezjištěno)

Modřín před domem čp. 294 je vysazen v parku za dceru, smrk za syna.

pí. (jméno nezjištěno)

Bydlím v ulici dole pod parkem. Anton Horn byl prý zakladatel parku. V parku se nachází staleté stromy, které údajně ještě sázel on.

Před 2-5 lety padly v parku při vichřici smrky, které rostly za památníkem padlým ve 2. světové válce. Bylo jich asi 12, možná 16.

V parku je několik pramenišť. Nejvíce vody pramení v okolí vodojemu. Ten původně sloužil jako zdroj pitné vody pro Kokonín. Místní zásoby vody vystačily pro celou obec. Oplocení zde bylo ještě před 10-15ti lety. Zamezovalo přístupu lidí do okolí zdroje pitné vody. Před čtyřiceti lety byl ale zaveden vodovod z Jablonce a od té doby se vodojem nevyužívá.

Teď je park zpustlý, ale slyšela jsem, že se s parkem bude něco dělat.

p. Roháček

Přistěhoval jsem se v roce 1982. Chodím se do „lesa“ rekreovat, protože tu nejezdí auta, ale bojím se, protože jsem slyšel, že se tu mají stavět rodinné domky a silnice. Stojí to tady ale všechno na vodě, například smrky v místech u vodojemu se vyvrátily, protože měly podmáčené kořeny.

Vzpomínám si na svého souseda, pana Jiřího Brojera, který byl zdejší rodák a bydlel v bytovkách nad parkem. Víím, že se zajímal o historii parku, ukázal mi tenkrát nějaké fotky parku, na kterých byl rybníček hezký. Pan Brojer však zemřel v 90' letech, snad by mohli vědět sousedi, co se s těma fotkama stalo. Pamatovat by něco mohli manželé Havlovi, kteří jsou Němci a asi bydleli ve Vrkoslavicích, hodně pamatují a nyní bydlí v domě seniorů.

pí. (jméno nezjištěno)

Bydlím dole pod parkem, vedle lidí, kterým tam teče potok přitékající z lesa. (...Do parku chodím se strakatým psem....)

Můj manžel zemřel před 21 lety. Když ještě žil, starali se s důchodci o park. Instalovali v něm 25 laviček. Dřív se o park starali i školáci, kteří hrabali listí, které kompostovali. Jednou ročně vypustili také rybníček, který vyčistili od lahví a podobných odpadků na dně.

Dnes sem tam někdo kácí v lese stromy na topení.

pí. Pitrová

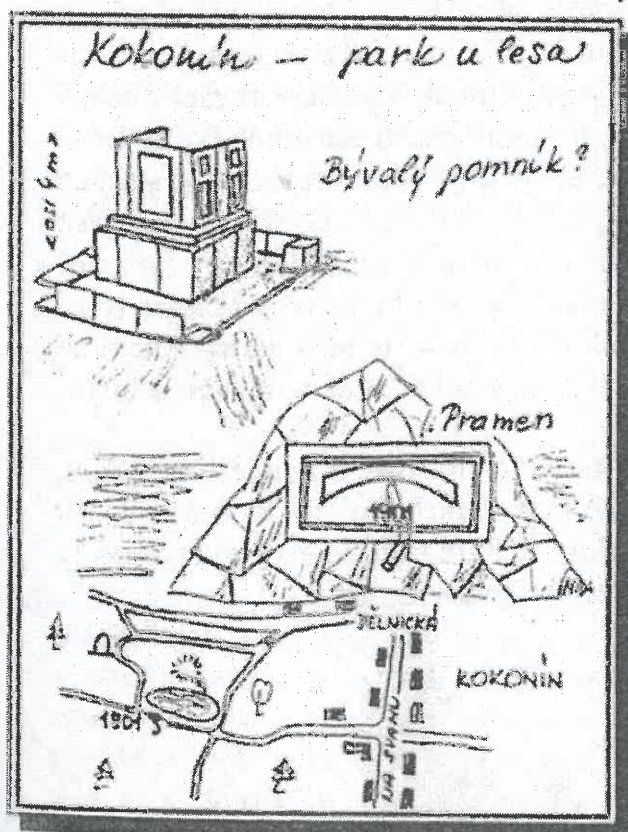
Bydlím na rohu před parkem. Podél hlavní příjezdové cesty vedla lipová alej, stromy ale postupně někdo pokácel.

Když byl ještě můj manžel naživu, udělali s ostatními (důchodci?) kolo a plácek, navozili „hlínu“ (kopeček), zasadili doprostřed fialový rododendron a dvě azalky, které si ale lidi už odnesli domů...

p. Michal Vrbata (text v časopise Patron č.2/1997)

Kokoniín - park u lesa

Pamatoval jsem si to dobře. Kdysi před léty mě náhoda dostala na okraji Kokoniína do zvláštního lesa. Mohutné cizokrajné stromy, zarostlé pěšiny, rozbité lavičky, nevelké, ale čisté jezírko s vydatným pramenem a nějaká, po deseti letech v paměti, nejasná stavba. Tenkrát mi bylo snad dvanáct let, všechno vypadalo zvláště a tajemně.



Tajemství však zůstávají i po létech. Na severozápadním okraji parku stojí dnes již značně zdevastované torso pomníku. Musel být poměrně mohutný, ještě dnes dosahuje výše asi čtyř metrů. Hledal jsem na něm i na okolních rozmetaných zbytcích nápis, nebo alespoň letopočet, leč marně.

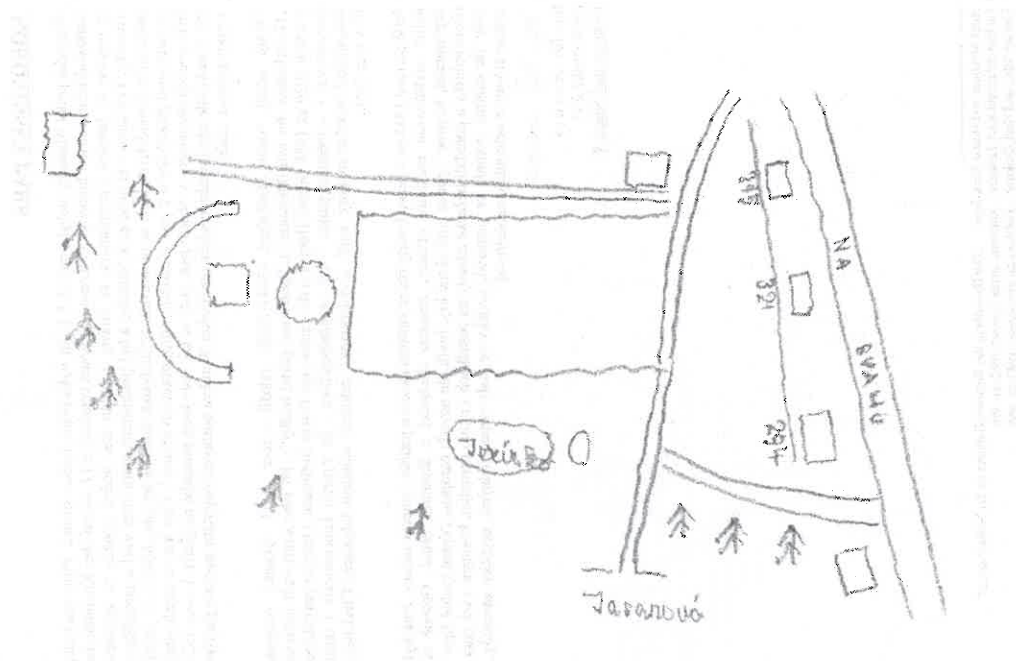
Možná někdo víte, jaká památka se nám zde rozpadá? Jediným vodítkem je prozatím letopočet 1901, vytesaný na » umělém « prameni pod jezírkem. Prázdný výklenek však také nic neprozrazuje.

Michal Vrbata

Tedy záhada je vyřešena - je to pomník obětí Světové války a je ostuda pozdějších mocných, že zařídili, aby tento pomník upadl v zapomnění ...

p. Ing. Jiří Matura

Narodil jsem se v roce 1938 a vyrůstal jsem v Kokoníně. Mé první vzpomínky se vztahují přibližně do válečné doby. Na schématu jsem se pokusil zakreslit své vzpomínky na park. To vpravo před jezírkem je jakési „skalisko“, symboly stromků znamenají tzv. les, který byl smrkový.



Před pomníkem byly cestičky, jak jsem naznačil a po jejich stranách byly stromy a okrasné keře, většinou listnaté, ačkoli se vyskytovaly i jehličnaté. Něco muselo být mezi cestičkou a jezírkem, nevzpomínám si dobře, co, ale třeba zde byl dočasně umístěn taneční parket. Po roce 1945 se zde konaly zábavy, koncerty se v parku konaly spíše za Rakouska-Uherska.

Kolem vodojemu byl les jako dnes. Myslím, že vzadu za vodárnou nic nebylo.

O lázních mnoho nevím, ač jej snad provozovali mí vzdálení příbuzní přes mnoho „kolen“. Domnívám se, že se snad jmenovali Resslerovi, ale nejsem si jistý. Resslerů, jakož i třeba Kittlů a Posseltů bylo v té době v Kokoníně totiž spousta. Tito byli Němci. Můj otec byl Čech a matka byla ze smíšeného německo-českého manželství. My jsme s nimi v kontaktu nebyli, ale vzpomínám si, že moje tety byly v kontaktu s jejich synem Heinrichem. Působil v Praze jako tlumočník a znal kolem dvaceti jazyků (!), ale od Pražského povstání byl nezvěstný, takže tam byl tenkrát pravděpodobně zabit. Pravděpodobně to byl jediný syn.

Po roce 1945 byli jeho rodiče patrně vystěhováni do Německa, to nevím, neměli jsme na ně kontakt, muselo by se to ověřit ve Státním archívu, kde mají seznamy Němců, kteří byli odsunuti. Dům byl pravděpodobně vyvlastněn, a tak připadl po roce 1945 do majetku cementáren Radotína a později připadl Ministerstvu národní obrany, případně nějaké jeho podřízené složce. Do nedaleké minulosti zde byli vojáci. V posledních 2-3 letech koupil budovu někdo jiný.

Budova se nachází cca 200 metrů do kopce po levé straně od Rychnovské ulice, jde se lesem, asi 20-30 metrů za rekonstruovaným objektem čp. 420, v jehož zadní části bývaly dílny.

Pravděpodobně se jednalo o parní lázně, budova je obecně zvána „zámeček“. Během války už asi nebyly v provozu. Myslím, že to asi nebylo zařízení jako městské lázně v Jablonci, ale spíš něco jako „sauna“ nebo co, domnívám se, že zde nebyla asistence lékařů, co to přesně bylo, nevím. Možná trošku plnily hygienické účely, možná sloužily k relaxaci živnostníků (v té době bylo ze 400 domů evidováno 200 jako výrobní kovové či skleněné bižuterie, většinou fungující pod rodinnými firmami). Něco jiného byly zcela jistě Paseky, které měly slovo „lázně“ už v názvu (Bad Schlag) a kam se přijížděli rekreovat hosté zdaleka.

Mí rodiče koupili dům, v němž bydlím, v roce 1925 v dražbě. Zdroj vody zde byl původně ze studny a měl i kanalizaci. Náš dům (čp. 283) pocházel z roku 1901, a tak se domnívám, že tzv. zámeček měl přibližně podobné číslování a mohl být tedy postaven přibližně někdy v té samé době, neboť domy se většinou v Kokoníně číslovaly vzestupně podle doby vzniku stavby.

Vím, že se ztratila kokonínská kronika, kterou dlouhá léta psal po válce pan řídící učitel, později ředitel, pan Jaroslav Klaban. Co v ní bylo, nevím. Já se snažím sepsat novou, mám to jako hobby. Používám k tomu překlady starých německých autorů jako je Lilie, který se věnuje na několika stránkách i Kokonínu. Na přiloženém textu uvádím některé výpisky z této mé práce, které se vztahují k parku:

KOKONÍNSKÝ PARK

Vozovka podél Mohelky nebyla původně kvůli bažinatému terénu sjízdná. Proto majitelka maloskalského panství hraběnka Polixena Des Fours věnovala v 17. století obci Kokonínu les o rozloze 17 hektarů s podmínkou, že kmeny z tohoto lesa budou použity na zpevnění vozovky. Les sahal v té době až k Mohelce a byl předmětem sporů mezi obcí a zemědělci z dědičných hospodářství, kteří se domnívali, že hraběnka darovala les jim. Ještě v 19. století představoval prodej dřeva z lesa významný zdroj obecních příjmů¹. Část lesa ve středu obce byla později přeměněna v obecní park (kdy se tak stalo jsem prozatím nezjistil). V roce 1924 byl v parku dle návrhu jabloneckého architekta Wandera postaven majestátní pomník padlým v první světové válce².

Místní učitel Anton Tschakert (1849-1918) založil v roce 1902 výkonný orchestr „Gessellschaft der Musikfreunde“ („Společnost přátel hudby“). Po jeho smrti vedl orchestr v letech 1920 až 1938 Gustav Hübner a dirigentem byl Erwin Hoffmann. Orchestr pravidelně koncertoval i v obecním parku³. Dá se předpokládat, že v parku koncertovaly i další kokonínské hudební soubory, např. „Liederkranz“, založený učitelem Johannem Ulbrichem již v roce 1850.

Ještě po roce 1945 se v parku konaly různé kulturní akce a u jezírka i taneční zábavy. Park byl hojně navštěvován místními občany, zejména důchodci a školními dětmi. Osobně si vzpomínám, že jsme v parku hráli různé hry, lovíli dle návodu časopisu „Vpřed rychlé šípy“ různé bobříky a pořádali běžecké závody na cestičkách a okolo pomníku. Postupně však park stále víc chátral, pomník se rozpadal, lavičky se staly nepoužitelnými, cestičky zarůstaly, vzácné stromy a keře nikdo neošetřoval.

Ing. Jiří Matura

Ing. Jiří Matura
Rychnovská 283
Jablonec nad Nisou 8

¹ Josef Meissner und Bruno Reckziegel : „Die Besiedlung des Bezirkes Gablonz an der Neisse“ str. 27

² Gerhart Stütz und Karl Zenkner : „Gablonz an der Neisse“ 1982 str. 466

³ Gerhart Stütz und Karl Zenkner : „Gablonz an der Neisse“ 1982 str. 468

pí Hynková a pí Mandelíková (matka s dcerou)
Výpověď probíhala společně.

pí Hynková:

Původně na místě našeho domu býval les, který se vykácel. Naš dům byl v naší ulici, (která se původně jmenovala Villengasse), postaven jako první. Také míval původně věžičku, kterou jsme museli strhnout, protože jí zatékalo a byla rezavá a shnilá. Pod ní byl na omítce napsán letopočet domu 1902.

Bývala v něm výletní hospoda, do které se vstupovalo horním rohovým vchodem od ulice. Hostinec se jmenoval *Waldesheim* (Lesní domov). Hospoda v našem domě byla obdobou tehdejších hospod jako „Vinšovka“ (*Wunschbaude*), *Guttbrunnwarte* (dobrá voda) apod. Nechávala jsem si o všem, jak bývalo dříve, dosti vyprávět od své babičky, dokud žila. Tyhle věci mne vždycky zajímaly, a tak jsem jí „zповídala“. *Guttbrunnwarte* bývala jednu dobu překrásná

pí Mandelíková:

z *Guttbrunnwarte* udělali v padesátých letech prasečák (nebo slepičárnu?).

pí Hynková:

Do hospody u nás v baráku jezdívali z Jablonce na jídlo. Jezdili sem nedělní výletníci. Hospodu v našem domě provozovali mí prarodiče, (pozn. kteří byli Němci). Jejich syn, můj tatínek, již nechtěl dělat hospodského, původně se chtěl stát hercem, ale to mu jeho otec zakázal, a tak se stal pasířem. Vzal si moji maminku, která pocházela z jedné vesnice u Turnova. Přestože byla Češka, chtěli ji po válce odsunout. Maminka se narodila v r. 1890, tatínek 1887. Za první světové války otec i dědeček odešli do války, když se vrátili, prarodiče už byli staří a na hospodu nestačili. V té době začali všichni exportovat, sklárství šlo už dávno nahoru, tak se vrhli i rodiče na export, který tenkrát vynášel. Pak bylo v domě pasířství, dole ve sklepě byla „rumpálovna“, uprostřed se vyrábělo a nahoře v bytě nikdo nebyl, hodně se pracovalo, tam to bylo svátečně uklizené, tam se chodilo akorát na pár hodin spát. Takto se dřív žilo ve většině domácností v Kokoníně.

Hospoda tak byla v provozu do roku 1922, kdy byla předělaná na pasířskou dílnu, protože moje maminka byla pasířka. Pak po druhé světové válce sem chodili a všechno nám brali, i polotovary –maminka si nesměla nic vzít a nic říct – a svázeli to z domů a prý to házeli někde na skládky.

pí Mandelíková:

I proto se v Kokoníně spotřebovala dost voda-ve sklepích domů obvykle bývaly „rumpálovny“ (rumplování) –na to se potřeba vody. V Kokoníně musela být promyšlena celá kanalizační síť. V místní výrobě byla také značná potřeba vody (rumpálovny, galvanické lázně apod.). Zatímco jinde vodu draze shání, tady se jí zbavujeme... .

Asi není pravda, že by domy v ulici navrhoval jediný architekt –domy mají různý styl, ten náš je podobný mnoha domům v Jablonci.

pí Hynková:

Je pravda, že lázně byly provozovány v domě, když se jde ul. Dubovou nahoře. Měla je tam paní -koupele. Jestli jich bylo víc, už si nepamatuji.

pí Mandelíková:

Lázně jsou vlastně podobný styl domu jako je náš.

pi Hynková, pi Mandelíková:

Na náměstí byla kašna. Byl to hydrant a kamenný odtok mezi čtyřmi kaštany. Tekl zde docela silný proud a odtékal do kanálu. Lidé si sem chodili pro vodu s kanystry. Musel být na něco napojený, protože pak přestal téci ze dne na den.

pi Hynková:

Park už nikdy nebude, co dřív býval. Je to zbytečná práce, protože dnes jsou v něm feťáci, nalézáme všude „vajgly“ a injekční stříkačky, všechno to tam pohazují. Všechno, co se v něm udělá, zničí nenapravitelní vandalové.

pi Mandelíková:

Vzadu za jezírkiem byla skalka. Část byla zavezená jílem. Ale dělat s tím něco je marné. Když to pan X(?) s ostatními vyčistil, za týden tam byly klacky naházené zas.

pi Hynková:

O park se starával zahradník, pan [šolc], který bydlel nedaleko. Ten pěstoval před ploty (zahrad domů v ul. Na Svahu) na kraji parku jiriny. Jiriny také pěstoval na „hrbolu“ nad „rybníkem“ (resp. jezírkiem).

pi Mandelíková:

Zahradník [šolc] sázel do parku zvláštní stromy a keře –hortenzie, ... „všechno“.

pi Hynková:

Pod jezírkiem byl Goldquelle, z něho tekla voda, u něho byly dvě lavičky, dalo se tam sedět. Vzadu za „rybníkem“ a („daleko“) za vodárnou bývalo malé „jezírko“ (pozn. =pravděpodobně Ulbrichův pramen -Ulbrich Quelle). Jezírko bylo kulaté, bylo ohraničené velkými kameny a uprostřed stříkal vodotrysk. Plavaly v něm zlaté rybky, o které se někdo staral, asi zahradník. Tam bylo vidět hluboký les a pole za tím. Dál už nic v parku neteklo.

pi Hynková:

V šedesátých letech, když jsem jezdila s kočárkem s dcerou, už se o to nikdo nestaral a pak to jen pustlo.

Pomník byl vytvořený na památku místních Čechů i Němců padlých za války mezi lety 1914-18. Byla na něm vyryta česká i německá jména zlatým písmem v mramoru. Nahoře na podstavci byl vavřínový věnec ze žuly nesený čtyřmi koulemi. Na míse hořel o svátcích oheň. Náš táta byl u pěveckého sboru, když byly dušičky, scházeli se a zapálili v něm oheň. U pomníku se dalo sedět.

Všechno bylo sváteční, všude v parku byly lavičky.

pi Mandelíková:

Já si pamatuji, že jsme sedávali u pomníku na lavičkách a tam jsme jako dospívající kouřili (?) -ne dnes jako feťáci, co nemají k ničemu úctu.... Doma na půdě snad máme nějakou fotku ze zahájení –pohled na pomník.

Kdysi jsem staré fotky z parku a našeho domu jako dítě odnesla na školní besídku jako raritu, protože ostatní doma neměli historického nic, ale fotky už se mi tenkrát nevrátily.

pi Hynková:

Před pomníkem byla skalka. „Pod“ pomníkem byl březový háj, stejně tak v té části před naším plotem. Břízy tam byly vysazeny.

Tam, co bydlel hajný Mikule, vytékala voda potůčky dole v Jasanové z parku pryč.

„Terasy“ byly i pod horní příjezdovou cestou. Pod ní rostly krásné keře. Pod hlavní cestou vedla souběžně cesta, na které byly 3-4 lavičky na jedné straně a 3-4 lavičky na druhé straně –chodilo se dokola –horem k pomníku a dál do lesa a zase vespod... .

pi Hynková:

Tak deset metrů za naším plotem býval u cesty směrem k „rybníku“ kámen čtverhranného tvaru, který zřídili svobodní mládenci.

Kámen byl čtverhranný, v bocích byly dva stromy. Na kameni bylo něco německy vytesáno, snad něco o tom, kdy se to stavělo, asi zde bylo slovíčko „erbaut“ a něco dál.

Svobodní mládenci se tam scházeli, vybudovali to tam, dali tam lavičky... .

pi Mandelíková:

Podélná cesta dolů parkem nevedla původně šikmo, ale rovně. Pak si to začala mládež zkracovat, ale původně nemohla, protože uprostřed zde rostla kleč, která bránila průchodu. Určitě to byla kleč. Pamatuji se, jak jsme se houpały na jejích větvích. V dalším poli pak byla hortenzie. (Pozn.: dělám květinové vazby, a tak většinu rostlin z parku určím na 100%: rostl v něm například hloh i cedr...).

Pod rybníkem se došlo na kruhové prostranství ohraničené kameny. Tam byla dřevěná lavička. Na houpačky si zde nepamatuji. Dnes je to zarostlé, vím, že jsem v tom kruhu vždycky našla nejvíc hub.

pi Hynková:

U rybníka byla jediná lavička celokamenná, jinak v parku jiná nebyla. Dole po cestě pod rybníkem bylo kruhové prostranství ohraničené kameny, ale na houpačky si zde nevzpomínám.

Kdesi „vzadu“ (pozn. za vodojemem) byla lavička, u ní kámen, na kterém bylo něco vyryto (pozn. asi „Anton Horn“). Jinak tam nic nebylo.

pi Mandelíková:

Když se jede z Vrkošovic na Kokonín, tak před tou zatáčkou do pravého úhlu stával vlevo dlouhatánský dům (pozn. pravděpodobně Ulbrichova sklárna-brusírna?). K němu vedla svahem nahoru od parku zkratka, která vedla přibližně před vodárnou. Cesta vedla svahem nahoru. Byl zde „schodovitý“ terén- ve svahu byly 3 terasy. Podél cesty rostly hlohy, cesta jimi byla hustě zarostlá a tvořila tunel. Cesta pak vedla přímo dolů až pod „vodárnu“. Byly to určitě hlohy, poznám je, protože dělám aranžmá a na velikonoce jimi vysypáváme Boží tělo.

Nahoře vedla zkratka podél toho dlouhého domu a nakonec vyústila do Pražské. Ten dlouhý dům už ale nestojí.

Aby ten park byl uvedený znovu do pořádku, je sen nás všech. Ale já nevím, jestli to není zbytečné tady s tím něco dělat -ti feťáci všechno zničí a lidi všechno rozkradou... .

pi Mandelíková:

Jak na park vane od jihozápadu vítr, žene sem kyselá deště a vzácnější druhy stromovitých dřevin z parku vymizely, taky protože zde stromy byly vysázené hustě u sebe, a tak nevydržely. Rostly tu cedry (na tuty to byl cedr), stříbrňáky, tisy. Jeden cedr rostl v místech naproti Sklenářům a Kubáčkům (tj domy nad námi). Další rostl nad rybníkem mírně severovýchodně. Před 7-8 lety si jednou někdo přijel, pokácel a odvezl si vzrostlý jedlovec.

V parku se děly divné věci. Zbytky pomníku se válely všude po parku, i před námi pod „rybníkem“... . Něco si lidé odnesli do zahrad.

pi Mandelíková:

Za komunismu se o park nikdo nestaral, jediné, o co se zajímali, byl kulturák, to je tak všechno. Dneska už jsou zas všude ty feťáci. Mladí si znečišťují prostředí, nechápou, že škodí sami sobě, spěje to k ekologickým katastrofám. Nám to může být jedno, o nás nejde, my už to tady těch pár let doklepeme, ale co jim tady zůstane, až my už tady nebudeme... .